



Gli impatti della manovra economica sul settore del trasporto pubblico locale

I risultati dell'indagine ASSTRA

Roma, 14 luglio 2010

Ai fini del concorso delle autonomie territoriali agli obiettivi di finanza pubblica il DL 78 del 2010 (articolo 14) ha disposto la riduzione dei trasferimenti statali per tali Enti per un importo complessivo pari a 6,3 miliardi di Euro per il 2011 e 8,5 milioni di Euro a partire dal 2012, secondo la seguente ripartizione ...

ENTE	2011	A partire dal 2012
Regioni Statuto ordinario	4.000	4.500
Regioni Statuto Speciale e Province Autonome	500	1.000
Province	300	500
Comuni	1.500	2.500
TOTALE	6.300	8.500

Oltre la metà delle minori spese previste complessivamente dalla manovra sono a carico degli Enti territoriali.

Al fine di fornire una dimensione quantitativa del potenziale impatto della manovra sul nostro settore ASSTRA ha condotto un'indagine *ad hoc* presso le aziende associate facenti parte del Consiglio Direttivo dell'Associazione, le quali rappresentano un campione ampiamente rappresentativo dell'intero settore del trasporto pubblico locale ...

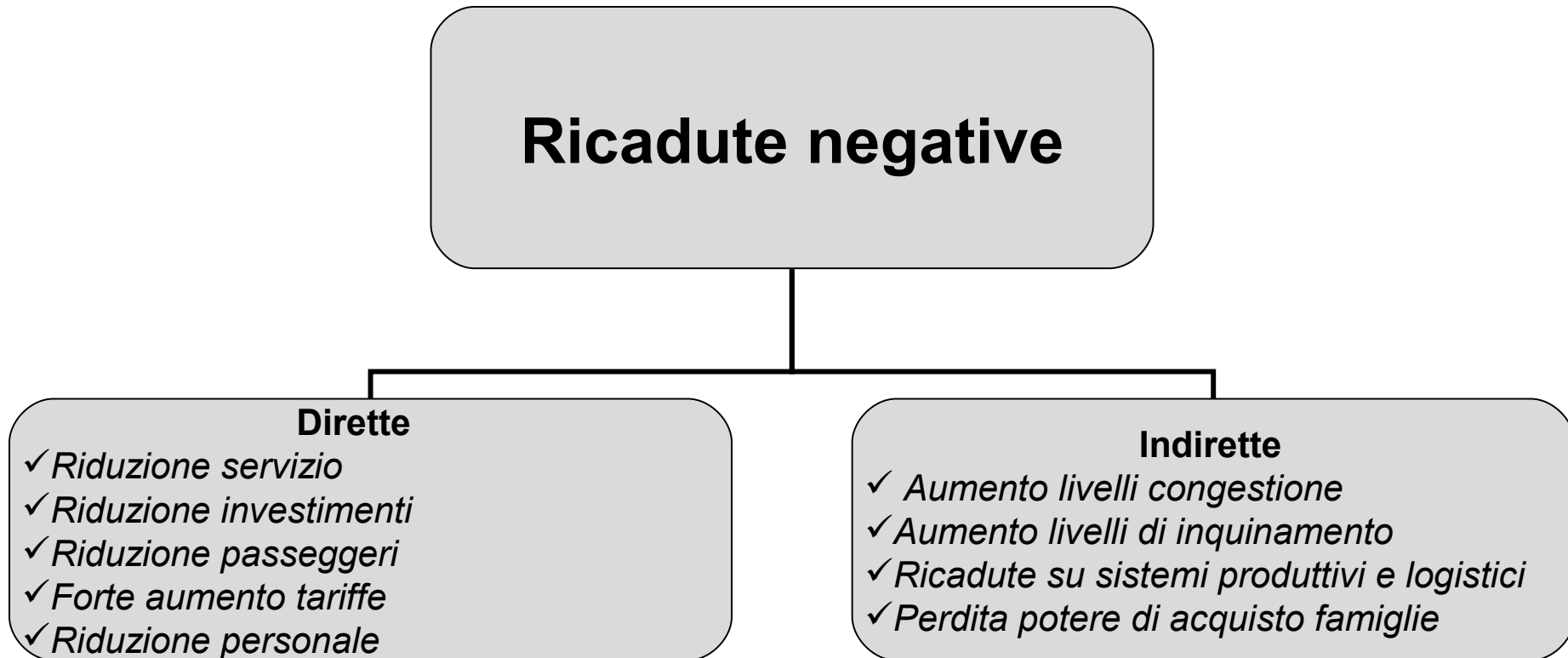
IL QUESTIONARIO: *Il questionario somministrato alle aziende è finalizzato alla raccolta dei dati circa l'impatto negativo della manovra economica in questione in termini di riduzione del servizio, delle linee, delle corse, dei passeggeri trasportati e del personale ipotizzando due diversi scenari: riduzione delle compensazioni economiche del 10% e del 20%.*

IL CAMPIONE: *La base campionaria si compone di 50 aziende che svolgono servizio di trasporto pubblico locale in ambito urbano ed extraurbano su modalità automobilistica, metropolitana, tramviaria, navigazione e ferroviaria locale e regionale.*

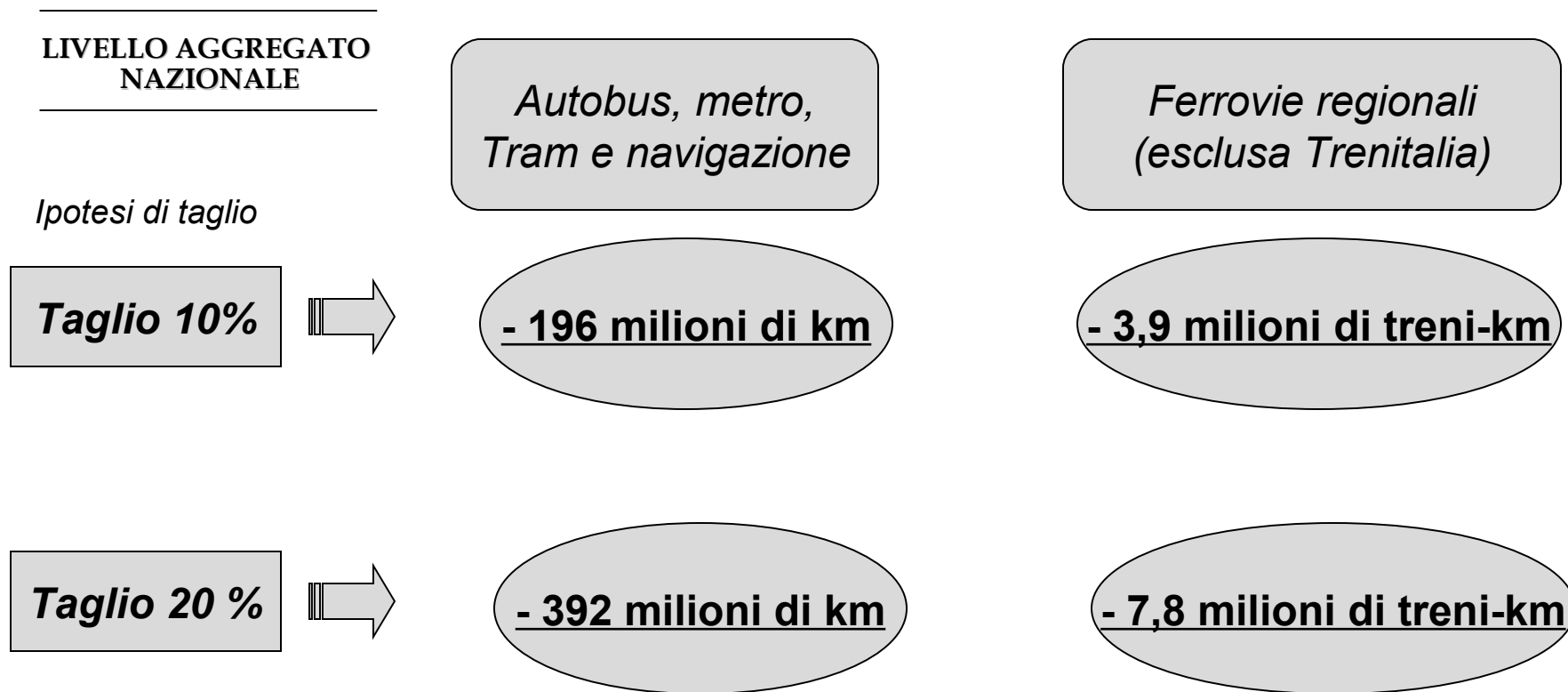
Il campione individuato è ampiamente rappresentativo dell'universo sia con riferimento agli addetti, ai km prodotti, ai passeggeri e alla tipologia di servizio che relativamente ai parametri area geografica e dimensione aziendale.

METODOLOGIA DI CALCOLO: *Partendo dai dati forniti dalle aziende è stata inoltre definita una metodologia di calcolo che, sulla scorta dei risultati del documento sui costi standard sviluppato da ASSTRA, ha permesso lo sviluppo di un'analisi aggregata a livello nazionale.*

Il taglio di risorse è comunque notevole e se confermato produrrà pesanti effetti negativi diretti sul settore del trasporto pubblico locale ed indiretti sui sistemi produttivi urbani, sull'ambiente e più in generale sulla qualità della vita nelle nostre città.



La prima conseguenza diretta del taglio delle risorse pubbliche è una riduzione del servizio offerto. A livello medio nazionale, nelle due ipotesi di taglio del 10% e 20%, la riduzione annua dell'offerta è la seguente

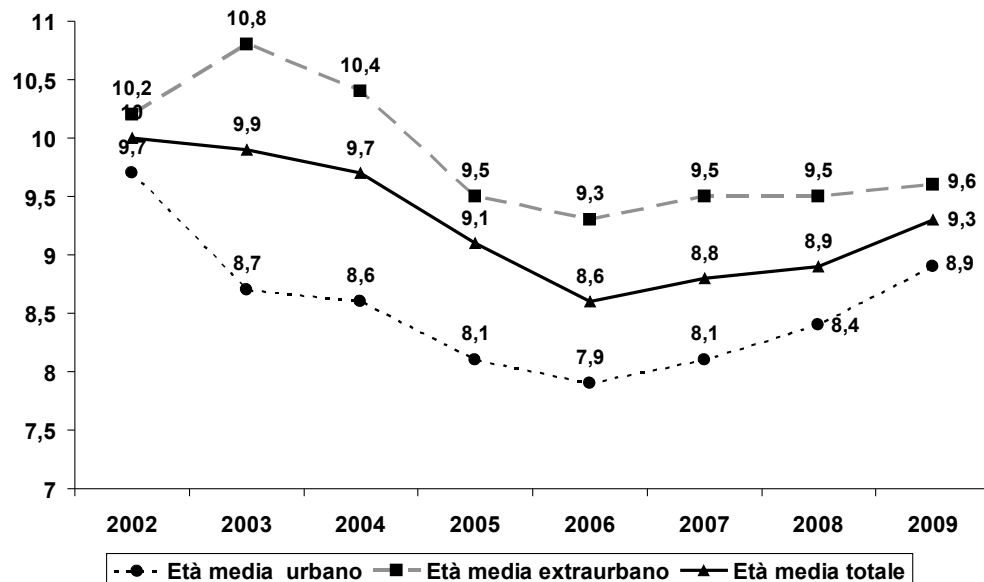


Fonte: Elaborazione su dati conto nazionale trasporti ed indagine ASSTRA circa impatti della manovra economica sulle aziende TPL.

I tagli apportati colpiscono anche gli investimenti i quali già presentavano anche prima dell'entrata in vigore della manovra economica dinamiche decrescenti ... basti pensare che *nel periodo 2006-2011* l'entità di risorse pubbliche destinate allo svecchiamento del parco mezzi è calata in modo considerevole se confrontata con la massa di finanziamenti pubblici messi a disposizione nei sei anni precedenti (1998-2004)... da 2.762 milioni di Euro a 421 milioni. I riflessi della manovra sono di seguito elencati..

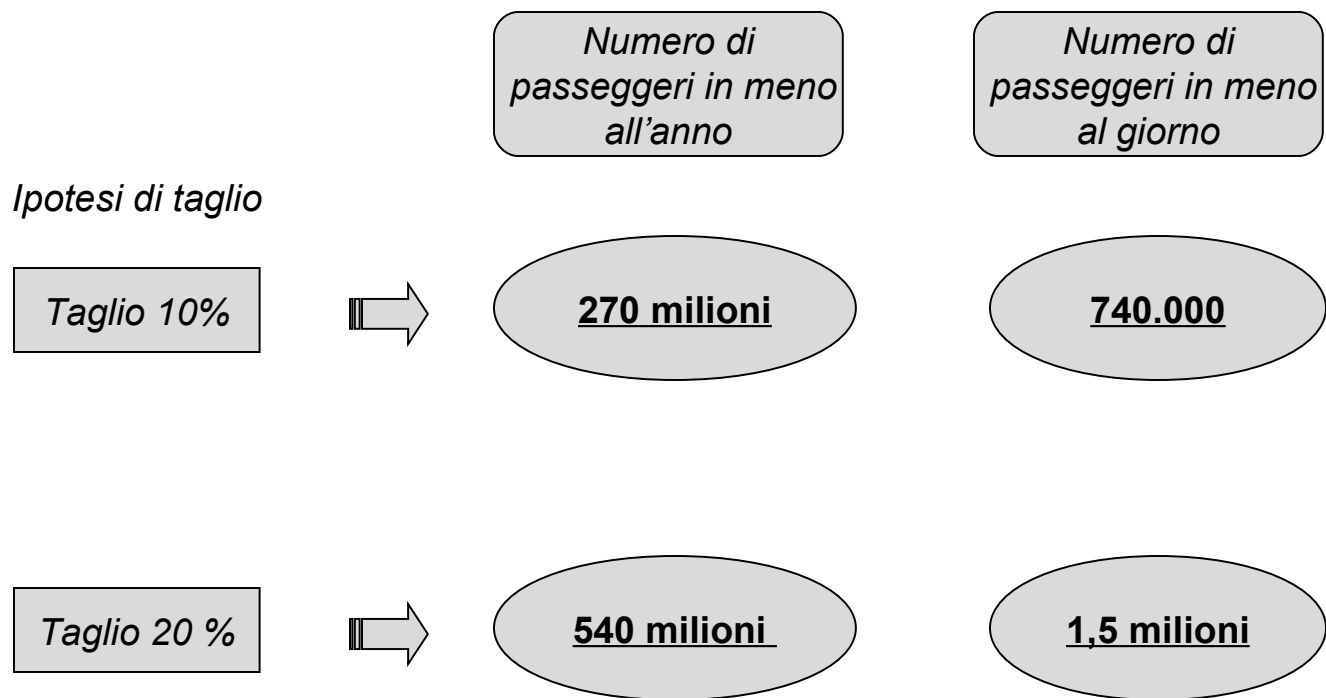
- ✓ **Taglio diretto di risorse per sostituzione autobus pari a 167 milioni di Euro;**
- ✓ **Rischio di tagli ai fondi FAS (Fondo aree sottosviluppate) con cui alcune Regioni finanziano l'acquisto di nuovi autobus;**
- ✓ **Peggioramento dei margini aziendali dovuto alla riduzione delle risorse per l'esercizio che limiterà l'autofinanziamento aziendale.**

Età media autobus(anni; 2002-2009)



L'indicatore età media, il quale ben rappresenta i livelli qualitativi e di efficienza del servizio erogato, dopo un lungo periodo di decremento (fino al 2006) si trova attualmente in fase crescente ...

Riduzione dell'offerta, tagli delle linee, soppressione delle corse non potranno non avere delle ripercussioni negative anche sulla domanda di trasporto con gravissimo danno e pregiudizio per milioni di viaggiatori e pendolari ..



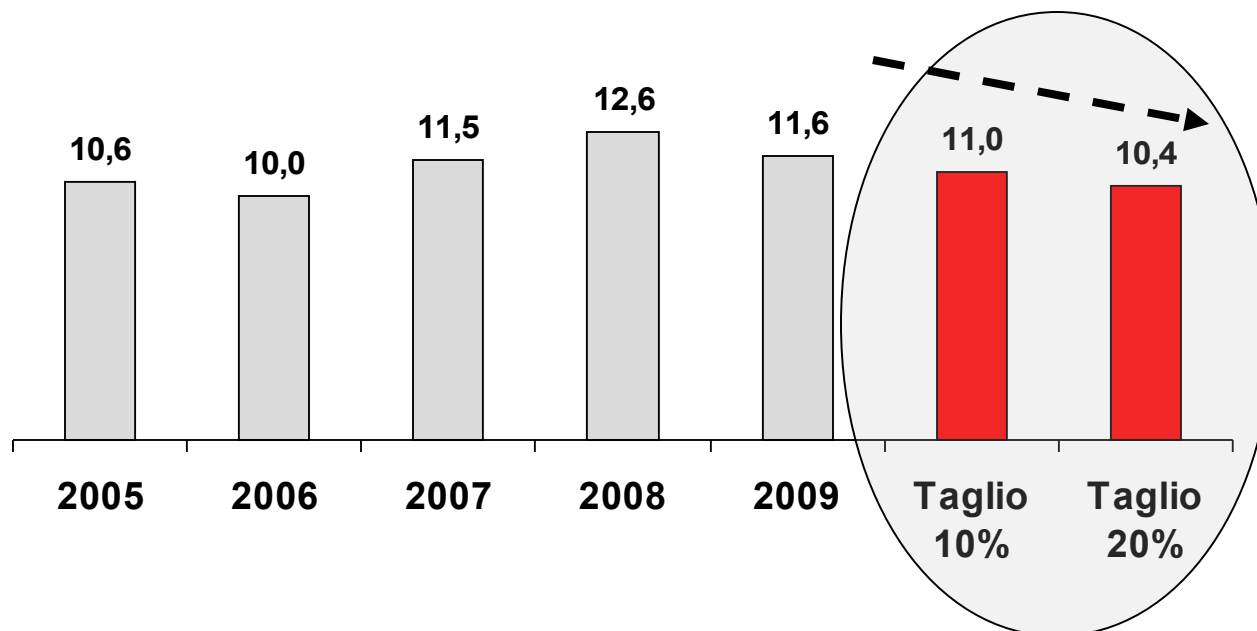
Fonte: Elaborazione su dati conto nazionale trasporti ed indagine ASSTRA circa impatti della manovra economica sulle aziende TPL

*Le linee e le corse che formeranno oggetto di taglio saranno tendenzialmente quelle meno redditizie; ciò produrrà inevitabilmente ripercussioni in termini di **equità sociale** ..*

La riduzione dei passeggeri trasportati rappresenta l'avvio di un circolo vizioso che partendo da un calo della quota di spostamenti soddisfatti con il mezzo pubblico, porterebbe ad un incremento della mobilità privata ...

Variatione quota modale (% spostamenti)

% spostamenti con mezzo pubblico (su totale spostamenti non motorizzati)



Il sistema di trasporto italiano è fortemente squilibrato sul mezzo privato (auto e due ruote) il quale soddisfa il 90% degli spostamenti. Solo l'11,6% degli spostamenti vengono effettuati con mezzo pubblico; i tagli previsti accentueranno questo notevole squilibrio.

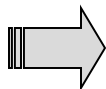
Per compensare i tagli ed assicurare il livello attuale di servizio occorrerebbe un notevole aumento dei livelli tariffari applicati, il quale, tuttavia, non è detto che si concretizzi in un ricavo (un aumento delle tariffe potrebbe comportare perdita di utenza)...

LIVELLO AGGREGATO
NAZIONALE

*Necessità
incremento delle tariffe*

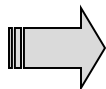
Ipotesi di taglio

Taglio 10%



+36%

Taglio 20 %



+78%

ESEMPLIFICATIVO

Titolo	Prezzo medio (Euro)	Dopo taglio 10%	Dopo taglio 20%
Biglietto a tempo	1,04	<u>1,40</u>	<u>1,85</u>
Abbonamento mensile ordinario	32,00	<u>43,50</u>	<u>57,00</u>

Fonte: elaborazioni ASSTRA su siti web aziendali

Se si riducono i servizi si riduce anche la forza necessaria a produrli. I tagli al personale saranno inevitabili ed il personale che maggiormente ne risentirà sarà quello addetto alla guida ...

LIVELLO AGGREGATO NAZIONALE	Addetti alla guida	Altro personale	TOTALE
<i>Ipotesi di taglio</i>			
Taglio 10%	<u>- 8.120</u>	<u>- 1.740</u>	<u>- 9.860</u>
Taglio 20 %	<u>- 16.240</u>	<u>- 3.480</u>	<u>- 19.720</u>

Fonte: Elaborazione su dati conto nazionale trasporti ed indagine ASSTRA circa impatti della manovra economica sulle aziende TPL

Nota: La metodologia di calcolo seguita, la quale ipotizza una riduzione per gli addetti alla guida pari alla percentuale dei tagli e una riduzione minore per gli altri addetti, si basa sulla struttura dei costi definita nel documento sui costi standard di ASSTRA presentato in occasione del Convegno nazionale ASSTRA di fine Maggio 2010.